



UNIVERSIDAD SAN GREGORIO DE PORTOVIEJO

CARRERA DE ARTES ESCÉNICAS

TRABAJO DE TITULACIÓN PREVIO A LA OBTENCIÓN DEL TÍTULO

LICENCIADO EN ARTES ESCÉNICAS

CONSTRUCCIÓN DE ATMÓSFERAS TEATRALES DE CORTE

**EXPRESIONISTA PARA GENERAR IMPACTO EMOCIONAL, A TRAVÉS DEL
DISEÑO DE LUCES Y SONIDO, EN UNA ADAPTACIÓN DEL CLÁSICO ROMEO Y
JULIETA.**

AUTORES:

Alex Bryant Lucas Quijije – Ariana Carolina Aguilar Mendoza

TUTOR METODOLÓGICO:

Lic. Orlando Rafael Lazo Pastó, Mg

TUTOR DE PRAXIS:

Lic. Luis Mario Echeverría Estrella, Mg

Resumen

El proyecto académico se enfoca en la implementación de técnicas de iluminación y sonido con el propósito de establecer una atmósfera teatral expresionista en una adaptación de la obra "Romeo y Julieta" de William Shakespeare. Esta iniciativa busca explorar la expresión emocional intensa y subjetiva de la puesta en escena, visualizando una estética teatral expresionista en los elementos de iluminación y sonoros.

La combinación de elementos visuales y auditivos contribuirá a una nueva interpretación de la trama, fomentando una comprensión más profunda de los personajes y su entorno en el contexto de la estética teatral expresionista. La investigación, de carácter exploratorio, se gestó a partir de la consulta de referentes enfocados en la iluminación y el sonido desde patrones expresionistas para su posterior aplicación en la puesta en escena.

Palabras clave: Romeo y Julieta; Atmósfera teatral Expresionista; Diseño de luces y sonido.

Abstract

The academic project focuses on the implementation of lighting and sound techniques with the purpose of establishing an expressionist theatrical atmosphere in an adaptation of the play "Romeo and Juliet" by William Shakespeare. This initiative seeks to explore the intense and subjective emotional expression of the staging, visualizing an expressionist theatrical aesthetic in the lighting and sound elements.

The combination of visual and auditory elements will contribute to a new interpretation of the plot, fostering a deeper understanding of the characters and their environment in the context of expressionist theatrical aesthetics. The research, of an exploratory nature, was developed from the consultation of references focused on lighting and sound from expressionist patterns for their subsequent application in staging.

Keywords: Romeo and Juliet; Expressionist theatrical atmosphere; Light and sound design.

ÍNDICE

Resumen.....	ii
Abstract.....	iii
1. Introducción.....	1
2. Planteamiento del problema.....	4
3. Justificación.....	5
4. Objetivos.....	7
4.1 Objetivo general.....	7
4.2 Objetivos específicos.....	7
5. Marco teórico.....	8
5.1 Funciones de la iluminación en el teatro:.....	9
5.1.2 Historia de la iluminación.....	9
5.1.3 Historia de la iluminación en el teatro.....	11
5.1.4 La iluminación teatral.....	12
5.2 Sonido teatral:.....	16
5.2.1 La Historia del Sonido: Desde los Primeros Ecos hasta la Era Digital.....	16
5.2.2 Evolución del sonido en el teatro:.....	17
5.2.3 Inmersión Sensorial en el Sonido Teatral.....	19
5.3 Creación de atmósferas teatrales:.....	21
5.3.1 La estética expresionista en el teatro:.....	22
5.3.2 El sonido expresionista en el teatro.....	24
6 Metodología.....	27
7 Resultados.....	29

8	Conclusiones.....	41
9	Anexos:.....	43
10	Cronograma general de la titulación.....	50
11	Bibliografía	51

1. Introducción

El presente trabajo investigativo busca demostrar, mediante la experimentación en escena, cómo desde las características de la estética teatral expresionista, aplicadas a la luz y el sonido, se pueden exaltar las emociones, crear los espacios de escenificación y mostrar las tres principales atmósferas que separan las dimensiones de la adaptación de la obra *Romeo y Julieta* por parte del director Luis Echeverría.

El Expresionismo es un movimiento artístico que surgió a principios del siglo XX en Alemania. Se caracteriza por representar emociones y experiencias internas del artista de una manera subjetiva y emocionalmente intensa. Bassie (2019) expone que “Los expresionistas buscaban una comunicación íntima y subjetiva de profunda repercusión entre el artista y el espectador” (p. 13). Los artistas expresionistas buscaban transmitir sentimientos y sensaciones a través de distorsiones visuales, colores vibrantes y formas exageradas. En lugar de representar la realidad objetiva, el expresionismo se centra en la interpretación subjetiva del mundo interior del artista. Este movimiento influyó no solo en la pintura, sino también en el cine, la literatura, y, por supuesto, en el teatro.

En tal sentido la estética expresionista teatral se vuelve pieza clave para la adaptación y puesta en escena de la obra clásica; “*Romeo y Julieta*”, que relata la historia de dos jóvenes amantes, cuyas familias se desafían constantemente; a pesar de los obstáculos, se enamoran y se casan en secreto, sin embargo, una serie de tergiversaciones y eventos trágicos los llevan hacia la muerte, uniendo a las dos familias mediante el duelo. La obra ha tenido a lo largo de la historia varias adaptaciones plasmando distintos movimientos artísticos que han diversificado la estética del clásico shakespeariano.

La introducción de elementos de la atmósfera expresionista en la puesta en escena de una adaptación de "Romeo y Julieta" puede contribuir a la creación de un entorno escénico que refuerce la intensidad emocional de los protagonistas y el conflicto subyacente entre las familias Montesco y Capuleto. Los escenarios distorsionados, el uso de iluminación dramática y una paleta de colores vibrantes subrayan la pasión y la desesperación de los amantes en la trama, así como resaltan la presión social que enfrentan. Asimismo, la música escogida se utilizará estratégicamente para acentuar la tensión creciente y la tragedia inminente que rodea a los protagonistas.

Uno de los retos de esta exploración estética-teatral es profundizar en la universalidad de la experiencia humana, trascendiendo las fronteras culturales y temporales para revelar el conflicto emocional que subyace en la historia de "Romeo y Julieta". Consecuentemente, será necesario crear las atmósferas teatrales que definan los espacios donde se desarrollará la obra: la casa de los Capuleto, de los Montesco, la plaza del pueblo, la capilla de Fray Lorenzo, el cementerio y las afueras del pueblo a donde se destierra a Romeo. Del mismo modo, las atmósferas posibilitarán crear diferentes dimensiones en la obra: una primera dimensión que es la realidad del actor ante el público, una segunda dimensión que muestra la ficción de la historia shakesperiana, y una tercera dimensión que se encarga de mostrar los momentos oníricos musicales que enfatizan el mundo interno emocional de los personajes.

La adaptación de Romeo y Julieta propuesta en este trabajo, es una realización del docente, actor y director Luis Echeverría. El montaje adopta la estética expresionista con el fin de romper con las estructuras que por regla general se esperan de una obra clásica (vestuario, música, decorado, maquillaje, etc.), un ejemplo claro es el caso de la obra "Fausto" del director Tomaz Pandur, estrenada en el 2014, donde el director presenta un mundo mágico en estética blanco y negro y colores en momentos determinados, consiguiendo climas psicológicos que retratan el

interior de los personajes: sus temores, su soledad, su amor y pasión (Gómez, 2014, p.34). Esta propuesta moderniza la obra de Goethe, dejando atrás el concepto clásico de la misma. Consecuentemente, en “Romeo y Julieta” al incluir la estética teatral expresionista: los claroscuros, la ausencia de escenografía, las sombras, y el cambio de colores en momentos oníricos, sin dejar de lado el romance y el drama que caracterizan a la obra original, se busca revitalizar emociones a través de una visión que distorsiona el contexto de la clásica historia de amor en Verona.

2. Planteamiento del problema

El teatro contemporáneo ofrece varias herramientas tecnológicas que aportan significativamente al montaje teatral. La relación emocional entre el espectador y la representación artística teatral, si bien se sustenta en gran medida por el trabajo competente del actor, puede potenciarse desde dichos elementos tecnológicos. Brecht (2015) afirma que el uso de los elementos de iluminación y sonido puede potenciar los procesos anímicos de los personajes y generar emociones en los espectadores. (p. 229).

El montaje de la adaptación de Romeo y Julieta plantea un gran reto de iluminación, por un lado, se necesita generar atmósferas que inviten al espectador a situarse en los distintos espacios físicos donde se desarrolla la obra, por otro lado, es necesario generar ambientes poéticos que expresen los momentos emocionales que viven los personajes. Teniendo en cuenta lo anteriormente planteado y que, en el ámbito teatral moderno, la representación de obras clásicas como la adaptación de "Romeo y Julieta" de William Shakespeare, afrontan el reto constante de mantener su relevancia e impacto emocional en el público, una posible estrategia para paliar esta situación pudiera ser un diseño de luces y sonido que permita transmitir sensaciones y emociones con mayor fortaleza al público. Esto nos lleva al problema central que afronta la presente investigación y que se plantea en los siguientes términos: **¿Puede un diseño de luces y sonido basado en la estética teatral expresionista devenir en herramienta efectiva para establecer una conexión emocional más profunda y significativa entre la obra y el público?**

3. Justificación

La aplicación del expresionismo teatral para el diseño de luces y sonido en una adaptación de la obra "Romeo y Julieta" introduce una perspectiva diferente en la interpretación de la historia. Una de las principales razones por lo cual se eligió este derrotero estético, es que en él se priorizan la expresión subjetiva y la emoción, por encima de la descripción realista, potenciando la conexión emocional entre la historia, los personajes y el público.

Reafirmando lo anterior, Barajas (2020) señala que, el propósito de la iluminación y el sonido en una representación teatral no debe ser meramente práctico; una iluminación que solamente ilumine y un diseño de sonido que simplemente acompañe no pueden ser vistos como elementos artísticos. Ambos aspectos deben trabajar juntos para crear el entorno escénico y reflejar el concepto propuesto por la producción teatral.

La iluminación y el sonido son dos elementos importantes, que, al aplicarse en la escenificación, dejan de ser herramientas que sirven únicamente para dar claridad o ser elementos meramente sonoros, y pasan a ser un personaje más de la escena, trascendiendo más allá de lo técnico. La correcta fusión entre estos dos elementos y el trabajo investigativo sobre lo que se quiere plasmar en la escena contribuyen a una experiencia rica en elementos lumínicos y sonoros que aportan significados a la obra de teatro, por ende; “(...) la luz y el sonido consolidan su autonomía y despliegan sus cualidades para trascender la solidez de los objetos, desestimar los límites del escenario y desintegrar el cuerpo del personaje, en un ataque despiadado a la representación tradicional”. (Tosticarelli, 2007, p. 5)

La iluminación y el sonido en la adaptación propuesta son fundamentales ya que mediante las herramientas cromáticas de la estética teatral expresionista (claro-oscuro, juego de sombras, tonalidades frías-cálidas y colores vibrantes) se propone realizar un diseño de luces que funcione

en la creación de espacios para demarcar los distintos lugares en los que se desarrolla la historia. Del mismo modo, se busca conseguir una luz dramática que intensifique las emociones y estados de ánimos como el amor, el odio, la tristeza, entre otros, enfatizando el conflicto interno de los personajes y aumentando la intensidad emocional de la escena.

Este proyecto no solo fomenta habilidades técnicas, sino que también integra formación académica y producción teatral, pues al aplicar luces y sonido a partir de la estética teatral expresionista en la adaptación de "Romeo y Julieta", los actores exploran la relación entre aspectos técnicos y artísticos. Además, se utilizará la estética propuesta con el fin de que estas herramientas de expresión artística vayan más allá de una simple iluminación en escena, sino que los cambios en la iluminación pueden simbolizar cambios emocionales. Por otro lado, el uso de colores vibrantes o sombras intensas puede evocar estados de ánimo específicos y a su vez identificar las locaciones donde ocurren las escenas de la historia, permitiéndole al público tener conciencia de dichos espacios.

4. Objetivos

4.1 Objetivo general

- Desarrollar un diseño de luces y sonido, considerando la estética teatral expresionista, que permita al público identificarse emocionalmente con una adaptación de la obra "Romeo y Julieta".

4.2 Objetivos específicos

- Experimentar con distintas combinaciones técnicas de luces y sonidos para la creación de atmósferas y espacios de corte expresionistas, en una adaptación de la obra "Romeo y Julieta".

- Incorporar las técnicas de iluminación y diseño sonoro seleccionadas, para el enriquecimiento emocional de la puesta en escena de una adaptación de la obra "Romeo y Julieta".

5. Marco teórico

En el ámbito teatral, diversas disciplinas convergen para la creación de una atmósfera de corte teatral expresionista, entre ellas podemos citar la iluminación, el sonido, la creación de atmósferas y elementos propios de la estética expresionista, las cuales desempeñan roles fundamentales. Con este proyecto, se explorará la interrelación entre estas disciplinas y cómo se combinan para la producción teatral.

Las funciones de la iluminación no solo proporcionan visibilidad en el escenario, sino que también influyen en el estado de ánimo y la focalización de la atención del público. Por otro lado, el sonido teatral, con sus efectos y música, contribuye a la ambientación y al impacto emocional de la obra. Por su parte la creación de atmósferas teatrales, mediante la combinación de elementos visuales, auditivos y performativos, establece el tono y la atmósfera emocional de la producción.

Finalmente, la estética expresionista, con su enfoque en la representación subjetiva y emocional, ofrece una perspectiva diferente para profundizar en las experiencias de los personajes y en la interpretación de la obra. Juntas, estas disciplinas forman un tejido interconectado que potencia la experiencia teatral y enriquece la comprensión del público sobre el mensaje y los temas explorados en la obra.

5.1 Funciones de la iluminación en el teatro:

5.1.2 Historia de la iluminación

Desde los inicios de la humanidad, el hombre ha buscado dominar la oscuridad, desafiando las sombras con la cálida luz del fuego. Este impulso ancestral por iluminar la noche más allá de las estrellas ha marcado el curso de la historia humana, desde las cavernas primigenias hasta las ciudades resplandecientes de la era moderna. Oña (2014) nos dice que:

“la luz y la oscuridad son más antiguas que la humanidad, es así que en los distintos génesis de nuestras culturas aparecen como la fuente de vida o de muerte, y sin duda la luz marca el tiempo y el espacio en el cual habitamos.” (p. 1).

Sirlin (2021) afirma que “El primer uso de luz «artificial» controlada por el hombre fue la antorcha, a la que también podemos considerar la primera luz portátil. Consistía en un palo ardiente integrado por haces de ramas o astillas de madera resinosas.” (p. 1). Las antorchas se volvieron esenciales para iluminar los caminos envueltos por la noche y proporcionando seguridad a los primeros ejemplares humanos. Al pasar el tiempo, esta búsqueda ancestral de luz evolucionó, dando lugar a una historia amplia de descubrimientos e innovaciones en el arte de iluminar.

Desde muy antiguo, el hombre comenzó a iluminar los espacios que habitaba en los momentos que el sol dejaba de lucir, perfeccionando los sistemas de alumbrado según los progresos tecnológicos y gustos de las distintas épocas. Podríamos, por tanto, suponer que el primer método de alumbrado sería la antorcha como más tarde vendría la vela, hasta dar paso a otras técnicas más avanzadas tras el descubrimiento de combustible capaces de proporcionar una llama. (Martin, 2009, p. 3)

Durante siglos, las civilizaciones antiguas confiaron en las llamas de las antorchas y las lámparas de aceite para iluminar sus hogares y templos. Desde las antiguas civilizaciones de

Mesopotamia y Egipto hasta las glorias de la Antigua Roma, la luz fue un símbolo de conocimiento, seguridad y divinidad.

El Medioevo vio cómo las calles estrechas de las ciudades europeas se iluminaban con el resplandor titilante de las velas, mientras que, en los hogares, las familias dependían de la débil luz de las lámparas de aceite para llevar a cabo sus quehaceres cotidianos.

Sin embargo, el verdadero punto de inflexión llegó en el siglo XIX con la llegada de la Revolución Industrial. Fue entonces cuando Thomas Edison creó la primera bombilla incandescente, una invención que cambiaría para siempre la historia de la iluminación. Con un filamento de carbono en un bulbo de vidrio al vacío, la luz eléctrica se convirtió en una realidad tangible, liberando a la humanidad de la dependencia de las fuentes de luz basadas en el fuego.

El fuego desapareció como sistema de iluminación cuando Thomas Edison construyó la primera lámpara o foco eléctrico en 1879, que estuvo brillando durante más de 48 horas seguidas. Edison, fue un importante empresario y un prolífico inventor que patentó más de mil inventos (durante su vida adulta un invento cada quince días) y contribuyó a darle, tanto a Estados Unidos como a Europa, los perfiles tecnológicos del mundo contemporáneo: las industrias eléctricas, un sistema telefónico viable, el fonógrafo, las películas, etc.. (Martin, 2009, p. 3)

A lo largo del siglo XX, la tecnología de iluminación avanzó a pasos agigantados. Las lámparas de gas dieron paso a las fluorescentes, que ofrecían una luz más brillante y eficiente. Más tarde, las lámparas de halogenuro metálico y de sodio proporcionaron una iluminación aún más potente y duradera, transformando las calles y los paisajes urbanos.

Pero el verdadero cambio llegó con la era digital en el siglo XXI. La invención de la luz LED marcó una revolución en la iluminación moderna. Con su eficiencia energética sin precedentes, larga vida útil y versatilidad en el diseño, las luces LED se convirtieron en la opción

preferida en hogares, oficinas y espacios públicos de todo el mundo. Hoy, la historia de la iluminación sigue escribiéndose con cada avance tecnológico y cada nueva idea brillante.

5.1.3 Historia de la iluminación en el teatro

En las civilizaciones antiguas, desde los teatros griegos hasta los romanos, la iluminación dependía en gran medida de la luz natural durante las representaciones diurnas. Por la noche, las antorchas y las lámparas de aceite proporcionaban una luz tenue pero impresionante. Sin embargo, la falta de control sobre estas fuentes de luz limitaba la expresión dramática y visual en el escenario.

Rinaldi (2010) afirma que con el advenimiento del Renacimiento “Durante los primeros años del 1500 se llevaban a cabo escenas en la iglesia o en simples tablados con telón de fondo iluminados con lámparas sencillas.” (párr. 1). El teatro encontró un nuevo hogar en espacios cerrados, y la búsqueda de una iluminación más sofisticada se intensificó. Surgieron candelabros y lámparas colgantes para iluminar los escenarios, pero aún persistía la necesidad de una luz más controlable y dramática.

El siglo XIX marcó un punto de inflexión con la invención de la lámpara incandescente por Thomas Edison. Esta innovación revolucionaria no solo proporcionó una luz más brillante y uniforme, sino que también abrió la puerta a nuevas posibilidades creativas en el teatro. Los diseñadores de iluminación comenzaron a experimentar con la intensidad, el color y la dirección de la luz, creando atmósferas y emociones que antes solo se podían soñar.

La aparición de lámparas eléctricas hizo posible la incorporación de elementos ópticos (espejos y lentes) en la construcción de luminarias, dado que la teoría óptica se conocía ya desde hacía tiempo,

especialmente, desde Fresnel. Esto se debió al mayor rendimiento de esta nueva fuente de luz y a la estabilidad definitiva del foco luminoso. (Rinaldi, 2013, párr. 35).

A medida que avanzaba el siglo XX, la tecnología eléctrica se convirtió en el estándar de la industria teatral. Rinaldi (2013) nos indica que “Entre 1954 y 1957 se dio un gran desarrollo de la electrónica y, en el campo de la electrónica de potencia, surgieron los tiratrones, válvulas electrónicas que luego serían reemplazadas por los tiristores y triacs como corazón del regulador electrónico moderno: el dimmer.” (párr. 37). Los dimmers permitían ajustar la intensidad de la luz en tiempo real. Focos y reflectores más avanzados proporcionaban un control más preciso sobre la dirección y el enfoque de la luz, permitiendo efectos visuales más impactantes y dinámicos en el escenario.

En el siglo XXI, la iluminación teatral ha alcanzado nuevas alturas con la llegada de la tecnología digital. Los sistemas de iluminación LED ofrecen una eficiencia energética sin precedentes, una durabilidad por más tiempo y una versatilidad en el diseño de iluminación. Equipos controlados por computadora permiten a los diseñadores crear efectos visuales complejos y sofisticados.

5.1.4 La iluminación teatral.

La iluminación establece el ambiente y la escenografía de la obra. A través de la selección de colores, intensidades y ángulos de luz, se puede transportar al público a diferentes lugares y épocas. Hughes (2013) señala: “La luz no solo es color, intensidad y contraste; la luz es parte de la atmósfera, del espacio y del ritmo; articula la visión con el sonido, con el tiempo y con la tensión dramática” (p. 17).¹

Analizando lo argumentado por Hughes, tomamos como ejemplo que una iluminación cálida y dorada puede evocar una tarde soleada en una escena de campo, mientras que una iluminación fría y azulada puede crear una atmósfera nocturna en una ciudad. Esto ayuda a contextualizar la historia y sumergir al público en el mundo de la obra. Hughes (2013) también argumenta que:

La luz es un elemento fundamental en todo hecho escénico por una sencilla razón: sin luz no hay visión. El componente luminoso de todo acto teatral tiene, entonces, el propósito principal le permitirle al espectador la observación clara del hecho representado, pero, después de haber cumplido con esto, es la herramienta que permite crear la atmósfera en la que se realizarán los acontecimientos, en la que sucederá el drama” (p. 18).

La iluminación en el teatro es una herramienta que, como mayor función, es ceder luz a los actores u objetos que se encuentran en el escenario, pero también cumple una función importante al aportar con darle el tono emocional y ayudar a contar la obra mediante la luz, ya sea con colores, sombras, contrastes, entre otros. La luz es un elemento indispensable de la vida cotidiana. Hughes (2013) nos dice que: “En las artes escénicas, la luz no solo proporciona visibilidad, sino que también puede adquirir valores estéticos. En espectáculos nocturnos o bajo techo, la iluminación artificial es el sustituto de la luz solar” (p. 17). En la iluminación teatral tradicional y en los equipos LED actuales, los diseñadores de iluminación tienen una gran variedad de herramientas a su disposición para jugar con la escena, dando vida a una visión artística en la producción teatral. La creación de estos planos visuales se da en colaboración con los directores y otros miembros del equipo creativo de la puesta en escena, desarrollando un diseño de iluminación que complemente la narrativa de la obra y resuelva problemas técnicos. El resultado final de la iluminación se genera

mediante el control que los luminotécnicos tienen en la intensidad, el color y la dirección de las luces a través de consolas de iluminación.

Para Eli Sirlin, (2005) arquitecta y especialista en el diseño de iluminación, se requieren cuatro elementos para tener un sistema de iluminación:

Sistema de iluminación según Eli Sirlin	
La Intensidad	<p>Es la cantidad de luz o de brillo que se percibe en el iluminado. Se realiza fundamentalmente la sensación provocada al sujeto perceptor mediante un estímulo lumínico proveniente de una fuente de luz. Esta percepción va a depender fundamentalmente del contraste relativo con el entorno. La intensidad puede ser controlada mediante la atenuación de potencia, el uso de colores o de elementos y filtros moduladores de la luz. (Sirlin, 2005, p. 82)</p>
Posición	<p>La ubicación de la fuente de luz es probablemente el elemento más importante de comprender. Dramáticamente es modificadora de sensaciones y emociones y hace que los objetos combinen sustancialmente su apariencia, provocando significados distintos en el espectador. Es tan importante la luz como la sombra provocada. Para estudiarla vamos a considerar la relación de posiciones entre perceptores, fuente de luz y objeto iluminado como nombrando las posiciones más comunes en</p>

	español y en inglés: Cenital, contra luz, lateral, Luz frontal, luz nadiral, luz diagonal. (Sirlin, 2005, p. 84)
Distribución	<p>Dirección: las fuentes de luz en directas e indirectas. Directas son aquellas que emiten luz en dirección al objeto iluminado. Indirectas son aquellas que emiten luz hacia una superficie que refleja la luz sobre el objeto a iluminar. La dirección de la luz no es hacia el objeto sino hacia la superficie reflejante.</p> <p>Forma y tamaño: la emisión lumínica puede ser rectangular, circular ovalada, informe, según la fuente de luz emisora. Puede variar su tamaño según su ángulo si es focalizada o según su distancia si no es focalizada. (Sirlin, 2005, p. 89)</p>

<p style="text-align: center;">Color</p>	<p>El color no existe sino como cualidad especial de la apariencia de la luz y de los objetos iluminados en función de su pigmentación. Es una percepción creada en la mente del perceptor como resultado de la estimulación de su retina por ondas de cierta longitud reflejadas por el iluminado.</p> <p>Goethe define el efecto expresivo del color como “las acciones sensibles y morales de los colores”. El color afecta todo lo que vemos y hacemos. El color rojo puede hacernos detener en una esquina, el tono de las paredes de una habitación afecta nuestro estado anímico. Un objeto no se ve igual a la luz de un sol brillante en pleno mediodía que al atardecer, o bajo la luz emitida de un tubo fluorescente. El color de la fuente luminosa, su intensidad y la posible existencia de otras fuentes que actúen sobre los mismos objetos son elementos a tener en cuenta a la hora de iluminar nuestra escena. (Sirlin, 2005, p. 89)</p>
--	--

Tabla 1: Manual de iluminación. Elaboración: Propia. Fuente: (Sirlin, 2005, p. 82- 84- 89).

5.2 Sonido teatral:

5.2.1 La Historia del Sonido: Desde los Primeros Ecos hasta la Era Digital

El sonido, las vibraciones que percibimos mediante el oído, han sido parte integral para el ser humano desde hace mucho tiempo atrás. A lo largo de la historia, el hombre ha buscado

capturar, manipular y modificar el sonido en sus diversas formas, dando lugar a una evolución que abarca milenios de innovación y descubrimiento.

En la humanidad, el sonido ha estado presente desde tiempos prehistóricos. Las voces del hombre resonaban en cavernas prehistóricas, comunicando emociones, ideas y experiencias. La música primitiva, creada con instrumentos simples como tambores y flautas de hueso, acompañaba rituales religiosos, celebraciones y actividades cotidianas. Con el paso del tiempo, La humanidad mejoró la creación de instrumentos musicales, dándole paso a la diversa cantidad del sonidos y estilos musicales en todo el mundo.

Gonzales (2017) afirma que “En 1878 Thomas A. Edison patenta el fonógrafo” (p. 202), dicha invención marcó el comienzo de una nueva era en la historia del sonido. Ahora, el sonido podía ser capturado y reproducido de manera mecánica, permitiendo a las personas escuchar música y voces grabadas por primera vez en la historia. Este avance revolucionario allanó el camino para la invención del gramófono, el radioteléfono y, finalmente, el gramófono de disco de vinilo, que se convirtió en el estándar de la industria durante gran parte del siglo XX.

En el siglo XXI, la tecnología digital ha llevado a la manipulación y reproducción del sonido, los archivos de audio digitales, los reproductores de música portátiles y las plataformas de *streaming* en línea han democratizado el acceso al sonido, permitiendo a las personas disfrutar de una amplia variedad de contenido auditivo en cualquier momento y lugar.

5.2.2 Evolución del sonido en el teatro:

En los teatros antiguos de Grecia y Roma, el sonido era una parte integral de las representaciones. Los actores proyectaban sus voces para llegar a las gradas más distantes, pero también se acompañaban de músicos que tocaban instrumentos como la lira y la flauta para realzar

la experiencia del público. Los efectos sonoros simples, como el choque de metal o el golpe de un tambor, se utilizaban para dar vida a escenas de batallas y eventos dramáticos.

Las cualidades del plano sonoro y la pretensión de claridad del mensaje acústico han nutrido históricamente el desarrollo de las artes escénicas en sus modos de representación, en la evolución de los edificios teatrales y en los modos de producción, que se apoyan sobre costumbres social y sonoramente codificadas. (Grasiosi, 2021, p. 11)

Durante la Edad Media, el teatro se trasladó a iglesias y plazas públicas, donde la música vocal, como el canto gregoriano, se convirtió en una parte importante de las representaciones teatrales. Los coros cantaban himnos y canciones para añadir un componente musical a las obras, mientras que los instrumentos musicales como la vihuela y la viola proporcionaban acompañamiento en vivo. Con el Renacimiento, se introdujeron efectos de sonido mecánicos, como campanas y truenos artificiales, para crear ambientes más realistas en el escenario.

Con el surgimiento de la iluminación controlada y la tecnología mecánica avanzada en los siglos XVIII y XIX, el teatro pudo experimentar con efectos sonoros más sofisticados. Aparatos como la máquina de viento, que simulaba el sonido del viento, y la máquina de truenos, que recreaba el sonido de una tormenta, se convirtieron en elementos estándar en las producciones teatrales de la época. Además, la música en vivo y los coros se convirtieron en una parte estándar de las producciones teatrales, añadiendo dramatismo a las actuaciones.

Con la llegada del cine sonoro en la década de 1920, el teatro también adoptó el uso de sistemas de amplificación de sonido para mejorar la calidad y la proyección de las voces de los actores en escena. Se introdujeron técnicas de diseño de sonido más complejas para incorporar efectos sonoros pregrabados y música de fondo en las producciones teatrales, lo que permitió una mayor inmersión y realismo en las representaciones. Los avances tecnológicos en la grabación y

reproducción de sonido también permitieron la creación de bandas sonoras originales y la integración de efectos especiales en las producciones teatrales.

Los sistemas de sonido digitales y la tecnología de diseño de sonido permiten a los diseñadores crear efectos sonoros que complementan y realzan la acción en el escenario. Además, la música y los efectos de sonido pregrabados se integran de manera fluida con las actuaciones en vivo, creando una experiencia teatral más inmersiva y emocionante para el público. Con el desarrollo de la realidad virtual y la realidad aumentada, el sonido en el teatro continúa evolucionando, ofreciendo nuevas formas de interacción y participación para las audiencias del siglo XXI.

5.2.3 Inmersión Sensorial en el Sonido Teatral

La música y los sonidos también pueden ser efectivos para ayudar al espectador a imaginar y visualizar un espacio o lugar específico. El sonido se utiliza para ambientar la escena y crear una sensación de espacio. Los efectos de sonido, como el ruido de la lluvia, el viento o el bullicio de una calle concurrida, pueden transportar al público a diferentes lugares y épocas. La espacialidad del sonido, que incluye la ubicación de las fuentes sonoras en el escenario, puede contribuir a la percepción de la profundidad y la dirección, creando una experiencia más inmersiva.

A diferencia del cine y las artes audiovisuales, en teatro y artes performáticas en general, la simultaneidad entre emisión sonora y recepción hace vibrar el ambiente y propone a la audiencia sentirse físicamente inmersa en los sucesos sonoros del relato. Emergen así la acústica y el silencio como paladines de ese vínculo vital con la platea, porque si hay algo que el sonido no entiende, es de cuarta pared, sólo de círculos concéntricos y rondas. (Grasiosi, 2021, p. 10)

La elección de la música y la forma en que se interpreta pueden influir en los estados de ánimo del público y los intérpretes. Por ejemplo, una melodía suave y melancólica puede evocar

tristeza, mientras que un fragmento musical de movimiento rápido y enérgica puede generar emoción y expectación. El sonido tiene el poder de intensificar las emociones y las tensiones en una obra teatral.

Desde el suave susurro del viento hasta el estruendo de una explosión, el sonido teatral tiene la capacidad de despertar emociones, crear atmósferas y dar vida a los escenarios más imaginativos. Ya sea a través de música original, efectos sonoros pregrabados o sonidos ambientales en vivo, el sonido puede transformar por completo la experiencia del espectador.

¿Cuántas veces no hemos escuchado “haz silencio, cierra los ojos y percibe los sonidos a tu alrededor”? Desde sus inicios el teatro ha sido un arte que combina diversas áreas como la música y la danza. El estímulo sonoro juega un papel esencial dentro del trabajo expresivo y no expresivo, como aquellos que no son percibidos conscientemente, como el ritmo del habla o la respiración. Existen diversos textos para la interpretación escénica o el entrenamiento físico- psíquico del actor, sin embargo, son pocos los que hablan con profundidad sobre la importancia de los sonidos alrededor y cómo estos repercuten al momento de actuar y al ser recibidos por parte de la audiencia. (Ricalde, 2024, párr. 1)

Los diseñadores de sonido pueden crear paisajes sonoros inmersivos que rodean al público y los transporta por completo en la acción de la obra. Pero la inmersión sensorial en el sonido teatral va más allá de simplemente escuchar. También se trata de sentir. El sonido puede vibrar a través del cuerpo, provocando emociones físicas y despertando los sentidos de una manera que el teatro tradicional no puede. Al combinar el sonido con otras formas de expresión artística, como la iluminación y el diseño escénico, los creadores teatrales pueden crear experiencias sensoriales verdaderamente únicas y transformadoras.

Los espacios físicos de la representación escénica han evolucionado según pautas visuales y en gran medida acústicas, porque en la práctica teatral los planteos sonoros resultan desde siempre elementos

significantes que intervienen en la construcción de la experiencia: generan una tensión que provoca atracción, enfocan la atención, construyen la ronda, narcotizan. (Grasiosi, 2021, p. 11)

5.3 Creación de atmósferas teatrales:

La creación de ambiente y atmósferas a través de la iluminación y el sonido es un aspecto crucial en el diseño escénico, ya que influye directamente en la experiencia sensorial del público y en la interpretación de la obra. La atmósfera es la representación psicológica del entorno, donde factores como la música, la iluminación y objetos específicos desempeñan un papel destacado. La atmósfera nos facilita avanzar en este aspecto, ingresamos en el ámbito de la psicología del entorno y de los personajes, explorando sus motivaciones internas.

Hay varios elementos que se necesitan para crear una atmósfera teatral, la combinación de la escenografía, la actuación, luces y sonido son aristas que hay que saber fusionar para la creación de dichas atmósferas y así crear esta dimensión en la cual los espectadores obtienen más información mediante los aspectos visuales y sonoros.

La iluminación y el sonido son parte importante para la experiencia sensorial del espectador y forman parte crucial para crear atmósferas. La iluminación, con sus distintos tonos, intensidades y direcciones, no solo ilumina el escenario, sino que también establece el estado de ánimo y la ambientación de la obra. Desde la suave luz de la luna que muestra romanticismo hasta la luz brillante y angustiosa que resalta la tensión dramática, la iluminación es capaz de transformar por completo la percepción del espectador y direccionarlo en la narrativa de la obra.

Por otro lado, el sonido, con sus efectos sonoros, música y diálogos grabados, complementa la iluminación al crear una capa adicional de emoción y realismo. Desde el susurro del viento en un bosque encantado hasta el estruendo de una batalla épica, el sonido añade profundidad y textura

a la experiencia teatral, transportando al público a lugares y emociones más allá de lo que pueden ver en el escenario.

La iluminación en el teatro juega un papel crucial en cómo percibimos y experimentamos una obra. No se trata solo de iluminar el escenario, sino de crear toda una atmósfera que sumerge al público en la historia. Desde establecer el estado de ánimo hasta dirigir la atención hacia ciertos aspectos de la escena, la iluminación es como la pintura invisible que da vida al mundo del espectáculo.

El color de la iluminación influye también en el contexto de la obra, para dar detalle del entorno donde se desarrolla la escena

La temperatura de color tiene la capacidad evocadora, la base de acuarela hecha con luz sobre la que después añadiremos otras luces puntuales, efectos, o colores más saturados. Salvo excepciones en que la propia dramaturgia así lo requiera, no sería lo más recomendable construir todo un diseño a partir de estos, sobre todo si tiene determinada carga efectista, en ese caso corremos el riesgo de perdernos la atmósfera que nos hará acercarnos al epicentro de la trama y de los personajes, y construir una dramaturgia con la luz (Montemayor, 2022, párr. 5).

La temperatura del color no es nada más que la selección de fuentes de luz adecuadas y el control de la temperatura mediante filtros o dispositivos que ajusten el color.

5.3.1 La estética expresionista en el teatro:

A manera de contextualización general podemos decir que el Expresionismo como movimiento vanguardista de inicios del Siglo XX, reaccionó al Realismo y al Impresionismo, movimientos que se habían destacado a fines del Siglo XIX, por representar la realidad social y el

paisaje a través de la luz, en tal sentido el Expresionismo se enfocó en la percepción subjetiva del artista, expresando su visión personal de las cosas, por ende es un movimiento que se centró en el ser humano con características abstractas. El artista expresionista no busca retratar la realidad exterior, sino plasmar sus experiencias internas, sus ideas y visiones de lo que está viviendo, al respecto

El expresionismo es una corriente artística que se originó en Alemania entre los años 1910 y 1925, siendo un movimiento artístico de carácter provocador lo que lo diferencia de las otras corrientes artísticas, se apoyó en varias teorías filosóficas como el existencialismo las cuales ayudarían a sustentar la obra en el ambiente de crisis sociales, políticas y culturales que se desarrollaba, es un estilo que buscaba transmitir sentimientos y emociones del autor, más que la representación de la realidad. (Yaguana, 2021, p. 4)

En teatro el Expresionismo también nace como consecuencia artística y cultural de los cambios en la sociedad, la política y la tecnología, que tuvieron lugar a principios del siglo XX en Europa, específicamente en Alemania. Se desarrolló en un contexto marcado por la industrialización, la urbanización y las tensiones políticas y sociales que culminaron en la Primera Guerra Mundial.

Este estilo teatral se genera como reacción al estilo realista que predominaba en el teatro de la época. Los dramaturgos y los artistas que trabajaban con el estilo expresionista, buscaban separarse de las típicas representaciones objetivas, y en su lugar, exploraban las emociones del ser humano y las experiencias internas de los personajes.

Hay motivaciones de tipo sociológico, de tipo artístico y de tipo técnico en el nacimiento del llamado teatro expresionista, que irrumpe de un modo irritado en la Alemania de la primera postguerra mundial. La valoración y el uso que este movimiento da a los signos no-verbales, principalmente a los visuales (luz, maquillaje, movimiento), condiciona la forma de presentar a los personajes: en el texto con

una aparente falta de atención a lo psicológico y a lo mental y con una aparente reducción de la información semántico-lingüística; y en la escena con una insistencia en la iluminación y sus cambios con la mecanización de los movimientos, con la estridencia de un maquillaje excesivo. (Naves, 2021, párr .16)

El expresionismo en el teatro se destaca por su enfoque hacia la expresión emocional, psicológica y situaciones del personaje. Este estilo en el teatro busca transmitir las emociones internas de los personajes a través de exageraciones, gestos exagerados y una atmósfera generalmente sombría y opresiva. El expresionismo teatral se enfoca en profundizar en el mundo interior de los personajes en vez de buscar una representación realista de la realidad. Este enfoque se refleja en la puesta en escena, que a menudo presenta escenarios abstractos y simbólicos, iluminación dramática y música disonante para crear una experiencia teatral intensamente emocional y visualmente impactante.

5.3.2 El sonido expresionista en el teatro

En el teatro expresionista, el sonido también es un elemento importante que se utiliza para intensificar las emociones y los estados de ánimo de los personajes. Sonidos tales como el crujir de puertas, el chirrido de escaleras o pasos apresurados se emplean para crear una sensación de inquietud y suspenso, aumentando la tensión dramática y sumergiendo al público en el mundo emocional de la obra. Estos efectos sonoros, combinados con la iluminación, ayudan a resaltar momentos clave de la acción en la escena.

La música en el teatro expresionista no solo complementaba la acción en el escenario, sino que también actuaba como una fuerza independiente que influía en el estado de ánimo del público y añadía capas de significado a la narrativa de la obra.

Por otro lado, podemos hablar de la ausencia de sonido y los efectos auditivos en vivo dentro del espectro sonoro expresionista en momentos específicos. Grasiosi (2021) define el

silencio como “Fenómeno sonoro de gran complejidad teórica que podría abordarse desde múltiples enfoques. Es un elemento escénico de carácter significativo con influencia diegética, acústica, dramática, estética, narrativa, representativa y/o espectacular.” (p. 6). La ausencia del sonido en la obra se vuelve poderosa, ya que los silencios estratégicos crean un efecto de anticipación y suspenso, permitiendo que la escena genere una tensión dramática y que se vayan acumulando momentos antes de la acción.

Esta técnica se utiliza para crear una sensación de incomodidad y expectativa en el público, intensificando así su experiencia emocional y cognitiva. En varias propuestas expresionistas se trabaja con efectos de sonido generados en vivo, realizados por artistas especializados. Estos efectos incluían el uso de objetos cotidianos como papel, metal o madera para crear sonidos inusuales y evocativos que complementasen la acción en el escenario. Por ejemplo, el rasgar de papel podía representar el crujir de hojas secas, mientras que el golpeteo metálico podía simular el sonido de una máquina en funcionamiento.

La inclusión de diversas categorías en el marco teórico de nuestro proyecto ha desempeñado un papel fundamental en la creación de atmosferas para cada escena de nuestra adaptación de "Romeo y Julieta". A través del estudio de las funciones de la iluminación en el teatro, logramos dar vida a cada momento crucial de la obra mediante la manipulación estratégica de la luz, que resaltó los estados emocionales de los personajes y estableció la ambientación adecuada para cada escena. Además, la exploración del sonido teatral nos permitió que el espectador reconozca y sienta el acercamiento a su vida cotidiana, ya que las canciones escogidas pertenecen a la actualidad, donde estas contribuyeron a la inmersión que se quería generar en el público. La adopción de la estética expresionista también fue de vital importancia, ya que permitió explorar nuevos territorios emocionales y visuales, agregando capas de profundidad y significado

a la representación de los conflictos y las pasiones de los protagonistas. En conjunto, estas categorías no solo enriquecieron la adaptación de la obra, sino que también nos brindaron las herramientas necesarias para crear atmósferas teatrales.

6 Metodología

Este proyecto adopta, en su generalidad, un enfoque investigativo experimental, pues aplicó diferentes combinaciones de iluminación y sonido durante todo el proceso de ensayos y puesta en escena de la adaptación teatral propuesta. Sin embargo, el proceso comenzó por una investigación documental relacionada con las dos fundamentales variables de investigación: diseño de luces y sonido en el teatro y estética expresionista en el teatro.

Además, se realizó un análisis profundo de la adaptación de la obra “Romeo y Julieta”, la misma que se enfocó en los personajes y sus emociones sobresalientes, para identificar aquellos instantes claves de la narrativa, en donde las emociones pudieran sugerir indicios sobre cómo podría concebirse el diseño de luces y sonido.

Igualmente se definió la estética expresionista en el teatro para establecer los principios estéticos que la conforman. Una vez establecidos estos elementos principales, y con base a ellos, se llevó a cabo una selección cuidadosa de colores, disposición de luces, creación de efectos sonoros y musicales, que posteriormente fueron adaptados a las necesidades específicas de la obra.

Para realizar y poner en práctica un diseño de luces y sonido efectivo es necesario dividir el trabajo en varias fases, y en cada una de ellas se debe de contar con el apoyo del equipo técnico y los actores, ello permitirá evaluar la efectividad del diseño y realizar las correcciones necesarias para llegar a un resultado óptimo.

Las 5 fases que se llevaron a cabo fueron:

Fase #1: En esta fase se evaluó el espacio donde se presentó la puesta en escena y se revisó todo el equipo disponible y las limitantes técnicas que tiene el espacio para así poder comenzar con la exploración de los planos de luces y sonidos.

Fase #2: Se seleccionó el equipo técnico que estaba en buen estado y se creó una tabla de las herramientas técnicas que se utilizaron en la obra de teatro.

Fase #3: Se comenzó a determinar el plano de luces y sonido final que se utilizó en la puesta en escena.

Fase #4: En esta fase se ajustaron los elementos y niveles de intensidad de las luces y se realizaron pruebas de sonido de cada escena.

Fase #5: Se organizó en conjunto con las distintas áreas creativas y de producción para ajustar los últimos detalles para la puesta en escena.

7 Resultados:

Inspirado en el Estilo Expresionista, el enfoque investigativo se centró en crear una atmósfera visualmente impactante que resalte los conflictos emocionales y la intensidad de la narrativa escénica. Además, la observación y el análisis de contenidos visuales de una selección de obras expresionistas constituyó una valiosa fuente de referencia, brindando un sólido respaldo estético y conceptual para la creación de nuestras composiciones lumínicas. Estas obras influyeron en la selección de tonalidades, disposición de luces y uso de proyecciones para evocar emociones y crear atmósferas adecuadas a la narrativa de la obra teatral. La iluminación expresionista resultante busca capturar la esencia emocional de la obra, destacando los conflictos y momentos íntimos a través del juego de luces y sombras. Se tomaron como referencia las siguientes obras:

- El grito (1893) por Edvard Munch. (Anexo 1)
- El jinete azul (1903) por Vasili Kandinski. (Anexo 2)
- Fränzi ante una silla tallada (1910) por Ernst Ludwig Kirchner. (Anexo 3)
- El nacimiento del caballo (1913) por Franz Marc. (Anexo 4)
- Senecio (1922) por Paul Klee. (Anexo 5)

Este análisis permitió apreciar la diversa colorimetría con la que trabaja el expresionismo, brindándonos una perspectiva diferente de la luz observada en estas pinturas, como ejemplo tenemos: Por ejemplo, “El grito”(1893) de Edvard Munch, donde se nos muestra colores vibrantes que denotan varios contrastantes. También se puede apreciar el cielo con tonos rojos y naranjas mientras el agua y el resto de los paisajes se colorean de azules profundos y verdes oscuros, creando una sensación de tensión y perturbación favoreciendo a la atmosfera angustiosa que transmite la obra.

Así mismo tenemos: El jinete azul (1903) de Vasili Kandinski, en donde se utiliza al expresionismo como técnica, sin embargo, apreciamos una atmósfera opuesta a la obra antes mencionada, evocando calma y serenidad.

Después de todas estas observaciones surge una gran interrogante:

- ¿Cómo se trasladan esas sensaciones observadas a la escena?

Para responder esta interrogante se analizó la película “El gabinete del doctor Caligari” en este filme del año 1920 se puede contemplar cómo el cine expresionista aparta lo realista para indagar en temas psicológicos y emocionales mediante la alteración visual.

En la película la iluminación resalta los aspectos antes señalados (psicológicos y emocionales), recurriendo a los contrastes dramáticos, sombras profundas y efectos de luz para introducir una atmósfera lúgubre la cual complementará la narrativa.

Basados en esta observación y análisis, se pudo integrar la estética expresionista al montaje y puesta en escena, creando un contraste dramático y enigmático, utilizando contraluces para jugar con las sombras (claro/oscuras) y mantener al público inmerso en ese misterio que se genera al velar los rostros de los intérpretes. Además, la relación entre las áreas de oscuridad y luz generó un foco de atención hacia las sombras proyectadas por los cuerpos de los actores, reforzando la poética del cuerpo. Las luces saturadas y los contrastes apoyan la representación de los conflictos, tensiones y momentos oníricos, resaltando también aspectos emocionales y psicológicos de la obra.

Cabe mencionar que el uso de luces RGB (LED)¹ es imprescindible ya que con estas luces se pudo lograr el cambio de atmósferas de diurnas a nocturnas; de atardeceres a amaneceres; del júbilo a la melancolía.

Las atmósferas a su vez fueron creadas basadas en los colores de las pinturas que tenemos como por ejemplo los rojos y naranjas asociados con la desesperación y melancolía de "El Grito" contrastan directamente con los azules, blancos, rosas y lilas de "El jinete Azul", que transmiten serenidad y alegría. Esta relación de emociones genera un conflicto visual y emocional que puede ser utilizado para enfatizar los contrastes temáticos de la obra, crear tensión dramática o resaltar la evolución de los personajes a lo largo de la narrativa. La interacción entre estas emociones opuestas puede contribuir a una experiencia más rica y compleja para el espectador, permitiéndole explorar una gama más amplia de sentimientos y perspectivas dentro de la obra teatral. Teniendo en cuenta, el diseño de luces y sonido propuesto puede destacar y ampliar estas emociones, haciendo que la experiencia teatral sea más impactante para la audiencia. Así mismo el actor también podrá sumergirse en su actuación buscando la organicidad en el trabajo escénico, creando empatía con el público y estableciendo una conexión emocional con este mismo.

En el aspecto sonoro se indagó el hecho de provocar emociones desde la implementación de canciones actuales en la puesta en escena, rompiendo con lo convencional y tradicional para buscar una conexión instantánea con el público presente.

La selección de temas musicales para la obra teatral se basa en una cuidadosa consideración de varios aspectos que influyen en la experiencia del espectador y la narrativa general de la producción. En primer lugar, se prioriza la popularidad y actualidad de las canciones, reconociendo

¹El LED RGB llamado así por sus siglas en inglés (Red, Green, Blue) permite obtener un color determinado, rojo, verde y azul; además de variar su intensidad de brillo. (Medrano, 2010)

que estas características tienen el potencial de generar un mayor interés y conexión emocional con la audiencia. La familiaridad con los temas elegidos puede despertar emociones, recuerdos y asociaciones en el público, lo que contribuye a una experiencia más emocional. Además, la elección de canciones populares y contemporáneas permite una ruptura consciente con las estéticas teatrales clásicas, ofreciendo una perspectiva fresca y relevante para la audiencia moderna. Esta decisión no solo desafía las convenciones tradicionales, sino que también refleja la diversidad y la evolución del panorama musical actual, enriqueciendo así la experiencia teatral con una paleta sonora más amplia y dinámica.

Al mismo tiempo, las canciones seleccionadas se eligen con la intención de establecer una conexión emocional entre el público y los personajes de la obra. Las letras, melodías y emociones transmitidas a través de la música actúan como vehículos poderosos para profundizar en la caracterización de los personajes y enriquecer sus arcos narrativos. Esta conexión emocional no solo fortalece la empatía del público hacia los personajes, sino que también enriquece su comprensión de la historia y sus implicaciones emocionales.

El diseño de luces y la elección del sonido es un proceso complejo que requiere una planificación meticulosa y una ejecución precisa. Este proceso de investigación no solo proporciona una visión integral de los desafíos técnicos y artísticos que se enfrentarán, sino que también sienta las bases para el desarrollo de un concepto creativo sólido y una visión coherente. Además, la complejidad inherente al diseño de luces y sonido radica en la necesidad de integrar elementos estéticos, emocionales y técnicos de manera armoniosa y efectiva, creando una experiencia significativa para el público.

Para abordar este desafío, se ha establecido un enfoque estructurado en cinco fases fundamentales, cada una de las cuales desempeña un papel crucial para realizar el proyecto.

- **Fase #1 Evaluación del espacio y revisión del equipo disponible.**

El espacio en el que se dará la obra es la sala teatro de la Universidad San Gregorio de Portoviejo, Manabí, Ecuador. La cual consta de un espacio en el escenario de 9X20 aproximadamente, y con algunas limitantes como la inexistencia de una parrilla de luces; sin embargo, existen 5 barras largas en las cuales se pueden ubicar hasta 25 luces, el control de luces se realiza desde una consola conectada a un banco de *dimmers*. Sin embargo, es importante destacar que la consola presenta una funcionalidad limitada, ya que, de los 48 canales de luces disponibles, únicamente 40 canales están en buen estado de funcionamiento estando en mal estado los canales número 2,11,14,19,22,25,29,45.

Esta limitación técnica puede afectar la complejidad y estética del diseño de iluminación, así como la disposición para realizar cambios dinámicos durante la representación. Otra limitante a considerar fue la disponibilidad de recursos humanos y técnicos para la operación y el mantenimiento del equipo de iluminación; dado que se trata de una sala de teatro universitaria, el personal técnico y los estudiantes involucrados en la producción teatral contaron con niveles variables de experiencia y capacitación en el manejo de equipos de iluminación. Esto influyó en la ejecución y la calidad del diseño de iluminación, así como en la resolución de problemas técnicos durante la producción.

- **Fase #2 Selección y disposición del equipo técnico.**

Es fundamental conocer con precisión los equipos disponibles en una producción teatral, ya que esto permite aprovechar al máximo los recursos disponibles y garantizar un rendimiento óptimo en cada aspecto técnico de la obra.

Al comprender los equipos disponibles, los profesionales involucrados pueden tomar decisiones informadas sobre cómo utilizarlos de manera efectiva para lograr los objetivos artísticos y técnicos de la producción. Esto implica seleccionar los equipos más adecuados para cada tarea específica y optimizar su disposición en el espacio escénico para lograr el efecto deseado. En consecuencia, se procedió a realizar una revisión anticipada de la disponibilidad de equipos disponibles en el espacio de trabajo designado, contando con lo siguiente:

LUCES		SONIDO	
Consola	1	Consola	1
Led (RGB)	6	Altavoces	2
Tachos	5	Sub bajos	2
Cañones	2		

Tabla 2: Equipos utilizados en la adaptación. Elaboración: Propia.

- **Fase #3 Creación del plano de luces y sonido.**

Al crear el plano de luces para una producción teatral, es esencial considerar varios aspectos que contribuirán al diseño efectivo y al funcionamiento óptimo de la iluminación en el escenario.

Es crucial tener un conocimiento detallado del equipo de iluminación disponible, incluyendo sus características técnicas y capacidades, para seleccionar las luces más adecuadas para cada necesidad de iluminación durante la producción.

Además, es importante comprender la disposición física del escenario, incluyendo la ubicación de los actores y los elementos escenográficos, para determinar la mejor colocación de las luces y garantizar una cobertura uniforme del espacio escénico.

Durante el proceso de producción, puede ser necesario reasignar o mover las luces para adaptarse a cambios en la dirección artística o resolver problemas técnicos. Por lo tanto, es importante tener en cuenta la flexibilidad del equipo de iluminación y estar preparado para realizar los ajustes según sean necesarios. En el siguiente plano se encuentra la información sobre la ubicación exacta de cada equipo de iluminación y sonido. Lo que facilita la programación y ejecución del diseño de luces y sonido durante la presentación.

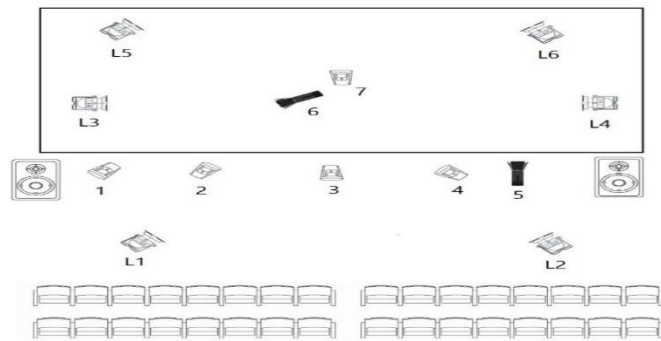


Imagen 1 (Plano de luces y sonido)

L1,L2,L3,L 4,L5,L6	Luces LED (RGB)
1,2,3,4 y 7	Cañones

5 y 6	Tachos
A	Altavoces

Tabla 3: En esta tabla se detalla la descripción de la imagen 1 (Plano de luces y sonido).

Elaboración: Propia.

- **Fase #4 Programación y ajuste de los elementos técnicos.**

Una vez establecido el plano de luces y sonido, se procede a programar los niveles de iluminación y sonido para cada escena de la obra. Ajustando la intensidad del color, dirección y efectos según sea necesario para cumplir con los requisitos de la producción. Además, se realizaron 2 días de montaje de luces y sonido, y aproximadamente 5 pruebas de luces y 6 de sonido para el buen funcionamiento de estos elementos en la escena y prever imprevistos de último momento.

Imagen 2

Ensayo técnico de luces y sonido.



Nota: En la imagen se establecen niveles de iluminación que permiten la apreciación de luz blanca y sombras en el escenario, lo que agrega profundidad y drama a la representación teatral, resaltando detalles, formas y texturas. (Elaboración propia)

Imagen 2

(Ensayo general)



Nota: en la ilustración se puede apreciar los niveles lumínicos bajos que fueron trabajados con antelación para conseguir este efecto de luz tenue. (Elaboración propia)

- **Fase #5 Ensayos técnicos y organización con el equipo de producción.**

Durante los ensayos de la obra, se trabajó en estrecha colaboración con el director, diseñadores de escenografía, vestuario y otros miembros del equipo creativo para coordinar el diseño técnico. Se implementaron ajustes significativos en el diseño de iluminación para adaptarse a la dirección escénica y la disposición espacial de los actores. Estos ajustes abarcaron la nivelación selectiva de focos con el fin de proporcionar una iluminación uniforme y resaltar áreas específicas de la acción dramática. Asimismo, se llevó a cabo una disposición estratégica de los parlantes para asegurar una distribución óptima del sonido y una experiencia auditiva envolvente para el público presente. Dichas modificaciones resultaron fundamentales para mejorar tanto la calidad técnica como artística de la producción teatral, garantizando una representación asegurando que el diseño de luces y sonido contribuya de manera efectiva a la narrativa y la atmósfera de la obra.

Se construyó el guion técnico detallado de luces y sonido para la producción de la adaptación de la obra "Romeo y Julieta", en donde se describen cuidadosamente cada uno de los efectos lumínicos, y disposición de los equipos de sonido, desde los momentos íntimos hasta las escenas de acción y suspenso, este guion técnico proporciona una guía para el equipo de iluminación y sonido, permitiendo que la visión artística cobre vida en el escenario.

Guion técnico de luces y sonido:

ACTOS	ESCENAS	EVENTO	LOCACIÓN	Descripción de iluminación	EQUIPOS
Acto 1	Escena 1	Apertura / Clausura	Teatro / Momento Onírico	Fondo Blanco, actores en sombras	L5, L6
		Cambio de ropa	Teatro / Momento Onírico	Fondo Naranja, actores en sombras	L5, L6
		Pelea Tea vs Lía	Pueblo / Onírico a historia	Cenitales	5,6
		Canción 1: Fuera de Control - NTVG	Pueblo / Momento Onírico	Atmósfera Celeste	L1,L2,L3,L4,L5,L6, 7
		Entrada príncipe	Pueblo	Atmósfera Celeste con luces frontales cálidas.	L1,L2,L3,L4,L5,L6, 7, 2, 4.
	Escena 2	Entrada Lady Montesco	Pueblo	Atmósfera Celeste con luces frontales cálidas.	L1,L2,L3,L4,L5,L6, 7, 2, 4, 3.
		Presentación Romeo	Pueblo	Atmósfera Celeste con luces frontales cálidas.	L1,L2,L3,L4,L5,L6, 7, 2, 4.
		Invitación Paris	Exterior casa Capuleto	Luz cenital calida	3
		Romeo se entera de la fiesta	Pueblo	Atmósfera Celeste con luces frontales cálidas.	L1,L2,L3,L4,L5,L6, 7, 2, 4.
	Escena 3	Lady Capuleto habla de matrimonio con Julieta	Interior casa Capuleto	Luz fría, blanco y rosa	L1,L2,L3,L4
		Escena 4	Lía, Romeo y Mercucio entran a la fiesta	Exterior noche casa Capuleto	Fondo morado y rosa. Frontal oscuro.
	Canción 2:				

	Escena 5	Tieduprightnow – Parcels Fiesta Capuleto Canción 3: Dakiti - Bad Bunny Romeo y Julieta primer encuentro	Interior casa Capuleto	Actores usan linternas. Atmósfera discoteca morado y rosa. Cenital celeste.	L1,L2,L3,L4,L5,L6,7
--	----------	---	---------------------------	---	---------------------

Acto 2	Escena 1 y 2	Romeo y Julieta segundo encuentro	Exterior noche casa Capuleto	Cenitales cálidos.	5, 6
	Escena 3	Romeo visita a Fray Lorenzo	Celda Fray Lorenzo	Atmósfera naturaleza. Verde, marrón, amarillo.	L3, L4, L5, L6
	Escena 4	Lía, Mercucio y Romeo. Anuncio de boda a Nodriza Canción 4: Still D.R.E - D.R.E & Snoop Dog	Pueblo	Atmósfera Celeste con luces frontales cálidas.	L1,L2,L3,L4,L5,L6, 7, 2, 4, 3.
	Escena 5	Nodriza comunica mensaje a Julieta	Interior casa Capuleto	Luz fría, blanco y rosa	L1,L2,L3,L4
	Escena 5	Boda Romeo y Julieta	Celda Fray Lorenzo	Atmósfera naturaleza. Verde, marrón, amarillo. Cenital celeste.	L3, L4, L5, L6, 7.

Acto 3	Escena 1	Muerte Mercucio, muerte Tea Canción 5: Feel so Bad – Kungs	Pueblo	Atmósfera Celeste con luces frontales cálidas.	L1,L2,L3,L4,L5,L6, 7, 2, 4, 3.
	Escena 2	Nodriza anuncia a Julieta muerte Tea y destierro Romeo	Interior casa Capuleto	Luz fría, blanco y rosa	L1,L2,L3,L4
	Escena 3	Nodriza visita a Fray Lorenzo	Celda Fray Lorenzo	Atmósfera naturaleza. Verde, marrón, amarillo.	L3, L4, L5, L6
	Escena 4	Capuleto fija fecha de la boda	Interior casa Capuleto	Luz fría, blanco y rosa.	L1,L2,L3,L4
	Escena 5	Romeo y Julieta tercer encuentro Julieta rehúsa casarse con Paris	Habitación Julieta Interior casa Capuleto	Cenitales cálidos. Luz fría, blanco y rosa.	2, 3, 4 L1,L2,L3,L4

Acto 4	Escena 1	Fray Lorenzo propone simulacro de muerte a Julieta	Celda Fray Lorenzo	Atmósfera naturaleza. Verde, marrón, amarillo.	L3, L4, L5, L6
--------	----------	--	-----------------------	--	----------------

	Escena 2 y 3	Julieta acepta casarse con Paris Muerte Julieta	Interior casa Capuleto	Luz fría, blanco y rosa.	L1,L2,L3,L4
	Escena 4	Canción 5: Adagio para cuerdas - Brahms	Habitación Julieta	Cenitales cálidos.	2, 3, 4
		Capuleto anuncia boda	Interior casa Capuleto	Luz fría, blanco y rosa.	L1,L2,L3,L4
	Escena 5	Familia llora la muerte de Julieta	Interior casa Capuleto	Luz fría, blanco y rosa.	L1,L2,L3,L4
		Canción 7 interpretada: Amor eterno	Habitación Julieta	Cenital cálidos.	3
Acto 5	Escena 1	Lía anuncia muerte de Julieta a Romeo en el exilio	Exterior exilio	Atmósfera noche. Luz frontal azul.	1
		Entrada boticario. Canción 8: Sweet Dreams - Mriilyn Manson	Tienda boticario	Atmósfera noche. Luz frontal azul.	L1, seguidor.
	Escena 2	Fray Juan anuncia a Fray Lorenzo que no llevó mensaje a Romeo	Celda Fray Lorenzo	Atmósfera naturaleza. Verde, marrón, amarillo.	L3, L4, L5, L6
	Escena 3	Muerte final	Panteón de los Capuleto	Atmósfera noche, cementerio. Cenital celeste.	7

}

8 Conclusiones

El proceso de diseño de luces y sonido para la adaptación de "Romeo y Julieta" desde atmósferas teatrales de estética expresionista ha sido abordado a través de la combinación de investigación, colaboración interdisciplinaria y experimentación escénica creativa. Además, la comprensión profunda de los principios estéticos y emocionales del Expresionismo Teatral, junto con la aplicación precisa de técnicas de iluminación y diseño sonoro, permitieron la creación de atmósferas y espacios que evocasen la estética expresionista deseada.

La incorporación de sonidos y canciones modernas, como el reguetón, k-pop, baladas, rock, popping, en obras clásicas rompe con las expectativas tradicionales del público y transforma la experiencia artística.

Al fusionar elementos clásicos con componentes contemporáneos, se establece un puente cultural que resulta atractivo para las generaciones más jóvenes, permitiéndoles descubrir y enamorarse de las obras clásicas de la historia a través de un lenguaje musical que les es familiar y cercano. Esta mezcla no solo revitaliza el interés juvenil, sino que también desafía y modifica la percepción de los adultos, quienes llegan a apreciar y disfrutar una nueva interpretación de lo clásico. De este modo, el proyecto subraya la capacidad de la música para evolucionar y adaptarse, demostrando que las barreras generacionales pueden ser superadas mediante la combinación creativa y respetuosa.

La aplicación de estos principios en la escenografía lumínica de la adaptación teatral de "Romeo y Julieta" demostró la importancia de los elementos visuales y sonoros para complementar la narrativa y enriquecer la experiencia del espectador. Por otro lado, la elección de luces LED

RGB para la creación de diferentes atmósferas, junto a la incorporación de canciones actuales para establecer conexiones emocionales con el público.

El diseño de iluminación y sonido para cada escena permitió una coherencia estética y emocional a lo largo de la obra, desde los tonos naranjas y azules para simular los ocasos hasta el uso de luces cenitales para resaltar momentos oníricos. Cada decisión en el diseño contribuyó a la atmósfera general de la obra y al desarrollo de los personajes.

Como colofón se señala que el enfoque holístico y colaborativo utilizado en la presente investigación obtuvo como resultado una puesta en escena que cumplió con los objetivos establecidos, generando una experiencia teatral emocionalmente significativa.

9 Anexos:

- **Referentes de pintura:**

(Anexo 1) Imagen 4

El grito (1893) de Edvard Munch



Nota: "El Grito" de Edvard Munch inspiró la atmósfera emocional de "Romeo y Julieta", guiándonos hacia la transmisión de desesperación y melancolía mediante los intensos colores del cielo.

Tomado de (Emilia Bolaño, 2017)

(Anexo 2) Imagen 5

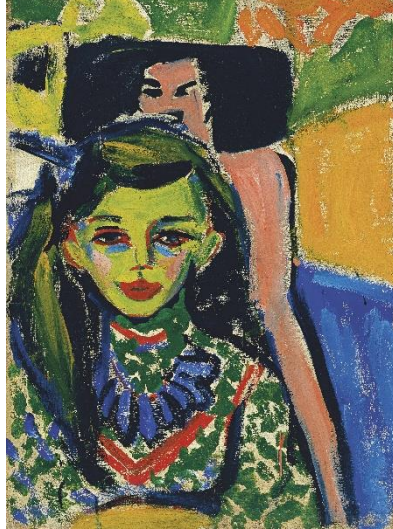
El jinete azul (1903) de Vasili Kandinski.



Nota: La obra "Jinete Azul" de Vasili Kandinsky inspiró la paleta de colores y la atmósfera lumínica de "Romeo y Julieta". Tomado de (Raquel Rodríguez, 2022).

(Anexo 3) Imagen 6

Fränzi ante una silla tallada (1910) por Ernst Ludwig Kirchner.



Nota: en esta imagen se tomaron los colores intensos y contrastantes con iluminación dramática para capturar la intensidad emocional del expresionismo. (Daily Art, 2018)

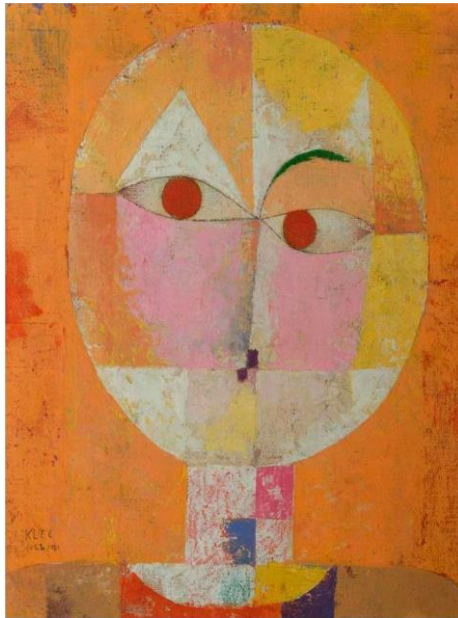
(Anexo 4) Imagen 7

El nacimiento del caballo (1913) por Franz Marc.



Nota: "La iluminación de "El nacimiento del caballo" de Franz Marc nos inspiró con tonos que reflejen la intensidad emocional y el conflicto entre amor y tragedia. (Miguel Calvo Santos, 2024)

(Anexo 5) Imagen 8
Senecio (1922) por Paul Klee.



Nota: Aprovechando los tonos rosas y amarillos evocamos pasión y conflicto emocional en momentos clave de la obra. (Inmaculada Peña, 2020)

Link de Drive donde puede encontrar más pinturas:

https://drive.google.com/drive/folders/1c05zqkGoVCVJE-czZ_bLiuRNVQ3f56mg?usp=drive_link

- **Imágenes de la exploración de luces para crear la atmosfera de cada escena:**

(Anexo 6) Imagen 9

(Prueba de luces)



Nota: Ensayo técnico en donde se observa el color rojo para hacer referencia a la muerte.

(Elaboración propia)

(Anexo 7) Imagen 10 (Ensayo técnico)



Nota: Príncipe Paris, en un ensayo técnico para identificar su ubicación en función de las luces.
(Elaboración propia)

Link de Drive donde puede encontrar más:

https://drive.google.com/drive/folders/1iHIRj1Y4ykZ-xIF5S1pFGW7VqxjCW5E1?usp=drive_link

- **Plano de luces:**

Link:

https://drive.google.com/file/d/1YBEeN_gdlzB_kAOzEspeQiFWBb1veom1/view?usp=sharing

- **Música de la adaptación de R y J:**

Link de Drive donde puede encontrar más:

<https://drive.google.com/drive/folders/1Xyk2kYoNr0LML5d3UI8joYU5NZBHoSS1?usp=sharig>

Link de Drive donde puede encontrar más imágenes:

https://drive.google.com/drive/folders/1ke2w3p9LNfYdeATxxaEYyOR2rKGAAe_Z?usp=drive_link

- **Imágenes de cada escena con la propuesta de iluminación final:**

(Anexo 8) Imagen 11

(Entrada del boticario al cementerio)



Nota: Propuesta lumínica para aparición del boticario en escena. (Elaboración propi

(Anexo 9) Imagen 12 (Julieta bebe pócima)



Nota: Propuesta lumínica para representar el momento donde Julieta bebe la pócima, al no ser una muerte sangrienta como las demás se optó por tener estos colores turquesas más serenos. (Elaboración propia)

10 Cronograma general de la titulación.

Carrera: artes escénicas

Período: junio 2023- abril 2024.

Actividades	Jun.	Jul.	Ago.	Sep.	Oct.	Nov.	Dic.	Ene.	Feb.	Mar.	Abr.
	2023	2023	2023	2023	2023	2023	2023	2024	2024	2023	2024
Redacción del Anteproyecto	█	█	█								
Entrega y aprobación del Anteproyecto				█	█						
Levantamiento de información / trabajo de mesa						█	█	█	█	█	
Proceso de tutorías de titulación						█	█	█	█	█	
Redacción del Proyecto final de Titulación						█	█	█	█	█	
Montaje de la obra para la titulación						█	█	█	█	█	
Defensa Final del Trabajo de Titulación										█	
Presentación final de la obra para la titulación											█

Tutor praxis: Mg. Luis Echevarría

Tutor Metodológico: Mg. Orlando Lazo.

11 Bibliografía

- Ahtziri Molina Roldán, A. P. (2013). *Investigaciones artísticas*. Mexico: Universidad Veracruzana.
- Bassie, A. (2019). *Expresionismo*. Colonia: Taschen.
- Benjamin Barajas, O. B. (2020). *Entre acciones, dialogos y bambalinas* . Ciudad de Mexico: universidad nacional autónoma de méxico.
- Burton, T. (Dirección). (2010). *Alicia en el país de las maravillas* [Película].
- Burton, T. (Dirección). (2012). *Frankenweenie* [Película].
- Brecht, K. W. (Dirección). (1928). *La opera de los tres centavos* [Película].
- Brecht, Bertolt (2015) *escritos sobre teatro*, Barcelona, Alba editorial.
- Centro Dramático Nacional, (2014). *cuadernos pedagógicos 71*. Madrid: Inaem.
- Gonzales, D. (2017). *El fonógrafo: entre el registro etnografico y el anuncio de el radiofonico*. Buenos Aires: Universidad de Buenos Aires.
- Gómez, J. (2014). *Fausto de J. W. Goethe, Cuadernos pedagógicos*. Madrid: INAEM
- Grasiosi, M. (2021). *Sonido escénico : universos sonoros de las artes escénicas y*. Buenos Aires: Malena Grasiosi.
- Hughes, E. (2013). *Iluminación Escénica: del Barroco a McCandless*. Universidad Veracruzana.
- Martin, A. A. (2009). *Historia de la Iluminacion*. Granada: Granada.

Montemayor, A. (31 de Enero de 2022). *Iluminet*. Obtenido de Iluminet: https://iluminet.com/temperatura-de-color-basico-en-atmosfera/#_ftn1

Naves, M. d. (2021). *El teatro expresionista de Valle-Inclán: "Retablo de la avaricia, la lujuria y la muerte"* . Oviedo: Biblioteca Virtual Miguel de Cervantes. Obtenido de Biblioteca Virtual Miguel de Cervantes .

Oña, E. J. (2014). *LA ILUMINACIÓN TEATRAL EN QUITO: GUALBERTO QUINTANA*. Quito: UNIVERSIDAD CENTRAL DEL ECUADOR.

Ricalde, N. (18 de Enero de 2024). *Medeas*. Obtenido de <http://medeasinvestigadores.com.mx/2024/01/18/el-sonido-del-teatro>

Rinaldi, M. (2010). *Historia de la Iluminación Escénica (Parte III)*. Buenos Aires: Estudio ARS LUX

Sirlin, E. (2005). *La luz en el teatro, manual de iluminacion*. Buenos Aires: Instituto Nacional del teatro.

Sirlin, E. (2021). *Breve historia de la luz y de la iluminación*. Buenos Aires: UNA Artes Escénicas.

Tello, L. (2019). *Influencia del cromatismo en la estética filmica: etalonaje y evolución*. Logroño: . Arte, Individuo y Sociedad 31(1), 183-197.

Toller, E. (Dirección). (1919). *Die Wandlung* [Película].

Tosticarelli, M. I. (2007). *LUZ Y SONIDO EN EL TEATRO CONTEMPORÁNEO Espacios de lo imaginario Espacios de lo imaginario Espacios de lo imaginario Espacios de lo imagina*. Barcelona: UNIVERSITAT AUTÒNOMA DE BARCELONA.

Wiene, R. (Dirección). (1920). *El gabinete del doctor Caligari* [Película].

Yaguana, A. P. (2021). *El expresionismo: representación pictórica del desnudo masculino tomando*. Loja: UNIVERSIDAD NACIONAL DE LOJA.